



# SHARK sněhová radlice

52" (132 cm) / 60" (152 cm)

Kompletní systém radlice  
NÁVOD K OBSLUZE / SESTAVENÍ



# NÁVOD K OBSLUZE

Mimořádně odolná radlice SHARK s patentovanou žebrovanou mrazuodolnou polyetylenovou konstrukcí je projektována pro všechny způsoby odklízení sněhu a je možné jí připojit ke všem typům čtyřkolek/UTV. Při správném používání, řádné péči a pravidelné údržbě vám tato radlice vydrží po mnoho let.

Radlici SHARK lze připojit k vaší čtyřkolce/UTV pomocí originálního univerzálního adaptéru. Radlice je určena především pro shrnování sněhu, ale lze s ní shrnovat i jiné syké materiály jako zahradní zeminu, písek, uhlí, šterk apod. Systém je konstruován tak, že radlici lze použít na většinu čtyřkolek / UTV s motory o objemu 350 ccm a větším. Adaptér umožňuje volit různé sklony radlice, radlice je nastavitelná doleva i doprava. Pružina umožňuje vychýlení radlice při najetí na vystouplou překážku.

Radlice má zvětšený poloměr umožňující nejlepší možné odvádění a převrácení sněhu.

Technické údaje		
SAHRK 60"	šířka 1 524 mm	výška 53,3 cm
SHARK 52"	šířka 1 315 mm	výška 48 cm

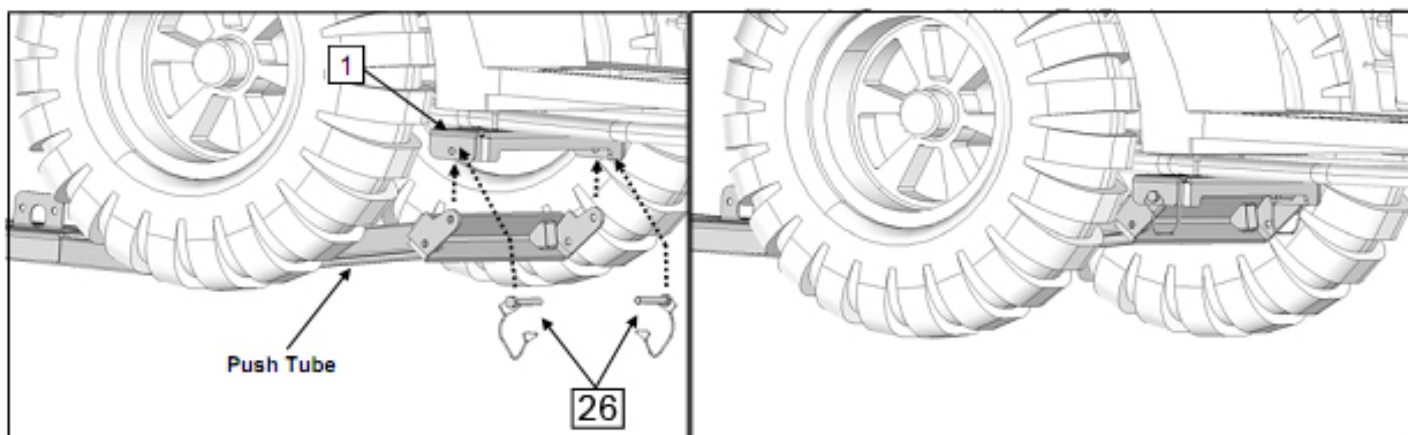
## Kompletnost dodávky

Systém SAHRK sestává z těchto částí:

- Radlice Shark včetně kloubového úchytného systému
- Univerzálního adaptéru
- Montážního kitu
- Spojovacích dílů

K této radlici budete dále potřebovat tyto komponenty a zařízení:  
- elektrický naviják

**MONTÁŽ ADAPTÉRU:** Umístěte adaptér pod čtyřkolku/UTV podle obrázku a nasadte jej zespoda do držáku 1. Adaptér zajistěte přiloženými zajišťovacími kolíky 26.



Před montáží a použitím radlice si prosím pozorně přečtete všechny pokyny, upozornění a varování.

### Pro bezpečný provoz dodržujte následující pokyny:

- Před použitím si přečtěte celý tento návod a návod k obsluze vaší čtyřkolky.
- Pravidelně kontrolujte dotažení všech šroubů a matic. V případě potřeby je dotáhněte.
- Před prvním použitím nastavte radlici do nejšikmější pravé i levé polohy a zkontrolujte bezpečnou vzdálenost mezi koncem radlice a přední pneumatikou.
- Buďte maximálně opatrní při práci na svahu a v členitém terénu. Terén byste měli před pluhováním dobře znát.
- Dávejte pozor na pevné objekty, které by mohly být schované v místech, která budete pluhovat.
- Aby nedošlo k poškození radlice při shrnování sněhu na jednu hromadu, před zvednutím radlice vždy se čtyřkolkou trochu couvněte, teprve pak můžete radlici zvednout.
- Nenajíždějte radlicí do hromady sněhu.
- Pro dosažení nejlepších výsledků seřídte pérování vaší čtyřkolky na nejtuzší nastavení.
- Ke snížení ovládacích sil a pro zvýšení ovladatelnosti čtyřkolky nafoukněte pneumatiky na maximální povolený tlak.
- Radlice Shark je konstruována tak, aby odpružila, pokud zachytí o pevný objekt. Jakmile tlak povolí, radlice se vrátí zpět do své původní polohy. Předpětí pružiny lze zvětšit utahováním matice na spodku oka, povolením této matice se předpětí pružiny zmenšuje.
- Kluzné opěry (slidery) jsou nastavitelné. Základní nastavení je rovnoběžně se spodním okrajem spodní shrnovací lišty, vyšší poloha radlice snižuje možnost zachycení kamenů nebo štěrků. Více informací naleznete dále.
- Ke zvýšení adheze kol čtyřkolky lze vyzkoušet následující postupy:
  - zvětšit hmotnost čtyřkolky pro vyšší přitlak
  - snížit tlak vzduchu v pneumatikách
  - použít sněhové řetězy

## BEZPEČNOSTNÍ INFORMACE

Tato radlice byla navržena s ohledem na maximální bezpečnost. Přečtěte si prosím pozorně všechny výstrahy, upozornění a varování v tomto návodu ještě předtím, než začnete s radlicí pracovat. Za účelem ochrany vaší a vaší čtyřkolky jsou některé části radlice a jejího zavěšení navrženy tak, aby povolily, je-li systém nadměrně namáhaný.

### VAROVÁNÍ

#### **Aby nedošlo ke zranění osob nebo poškození stroje:**

S nasazenou radlicí nepřekračujte rychlost 8 km/h.

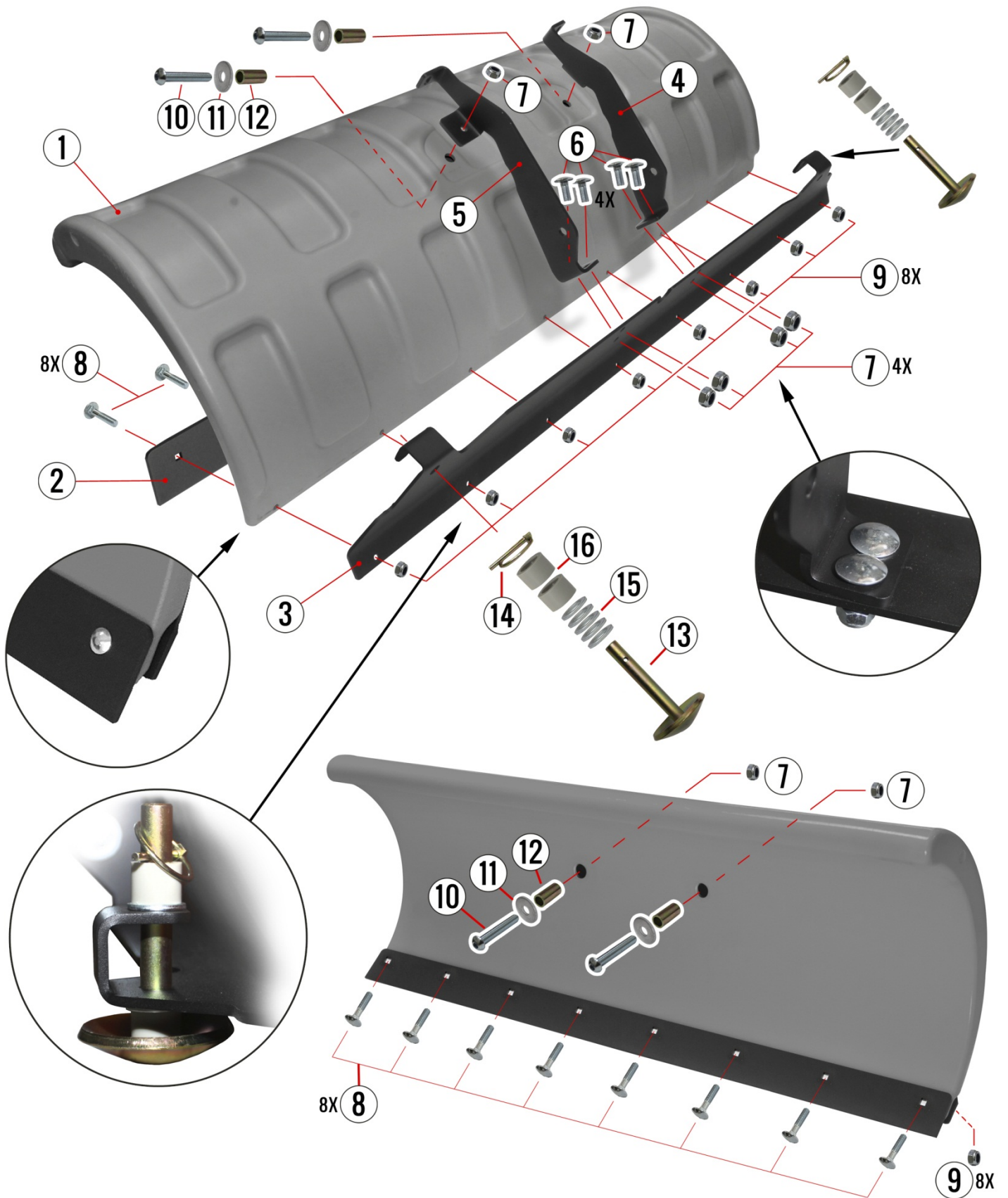
Mějte na paměti, že světlá výška stroje je s nasazenou radlicí mnohem nižší.

Je-li systém v provozu, držte sebe, ostatní lidi a zvířata daleko od radlice a pohyblivých dílů. Před nastavením úhlu radlice nebo jejím odpojením vždy zastavte motor a čtyřkolkou zajistěte parkovací brzdou. Pokud budete se čtyřkolkou přejíždět, radlici sejměte.

Neuchycujte radlici přes plastové díly, které se mohou časem vytlačit, povolit a zavinit špatnou funkci nebo poškození čtyřkolky.

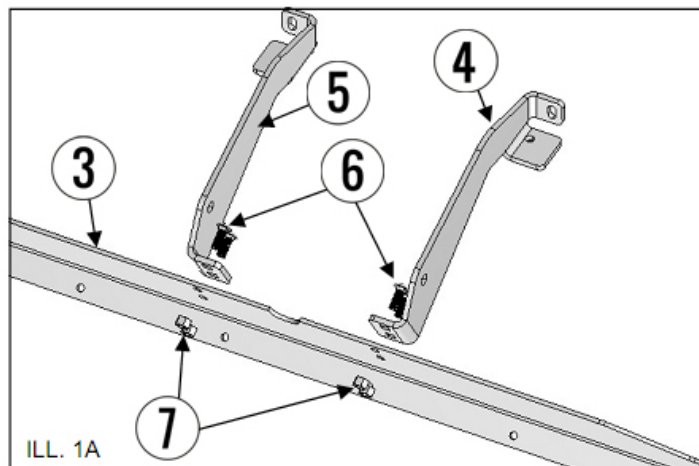
Žádná část adaptéru se nesmí nikde dotýkat provozních částí čtyřkolky, jako jsou brzdové hadičky, hadice vedení chladicí kapaliny, kabely a bovdeny, řízení a další díly.

# SESTAVENÍ RADLICE



1. Připevněte výztuhy (4) a (5) na úhelník (3) s použitím šroubů (6) a matic (7).

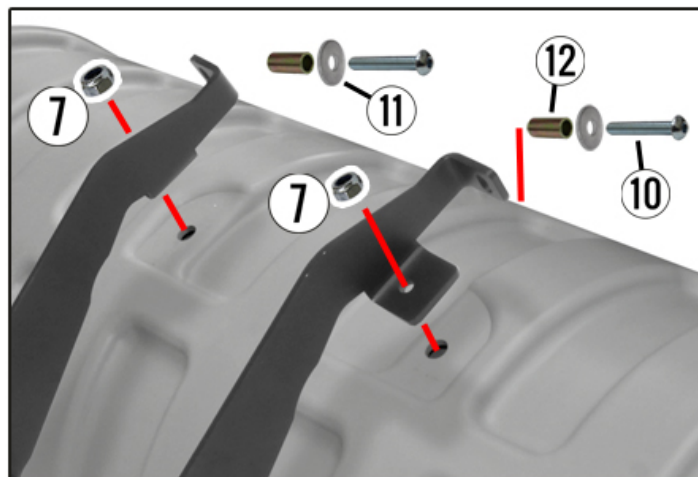
**Matice zatím neutahujte.**



2. Připojte radlici (1) k výztuhám (4) a (5) pomocí dílu (12), podložek (11), šroubů (10) a matic (7).

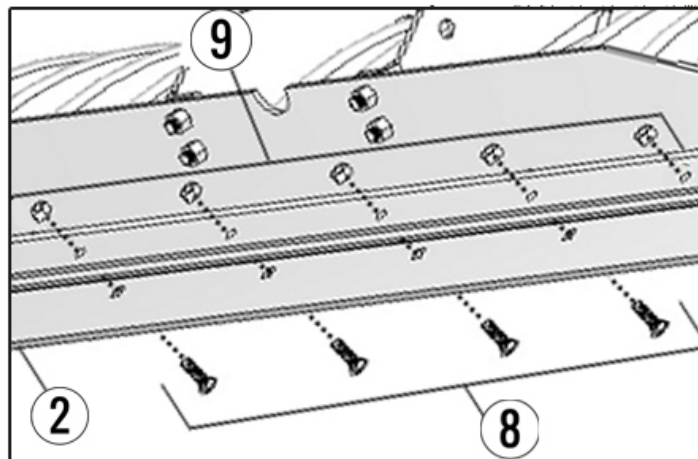
**Matice opět neutahujte.**

Pro snadnou montáž volně našroubujte všechny zbývající šrouby a matice, ale dotáhněte je, až budou všechny zbývající díly radlice sestavené.



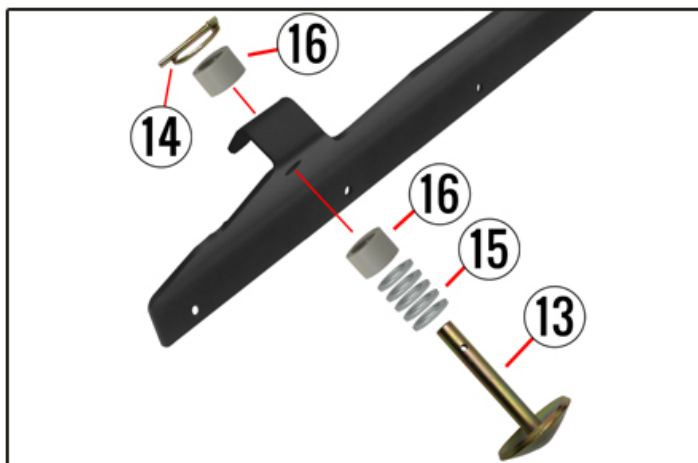
3. Přimontujte shrnovací lištu (2) k radlici pomocí 8 kusů šroubů (8) a matic (9).

**Poté, co jsou všechny díly kompletně sestaveny, začněte postupně utahovat všechny šroubové spoje tak, aby všechny díly byly vystředěné a nedocházelo k deformacím plastové radlice. Po dotažení všech šroubových spojů je sestavení radlice kompletní a přejděte k instalaci kluzných opěr (13).**



**Nastavení kluzných opěr (13) s pojistkou (14):**

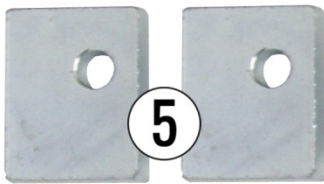
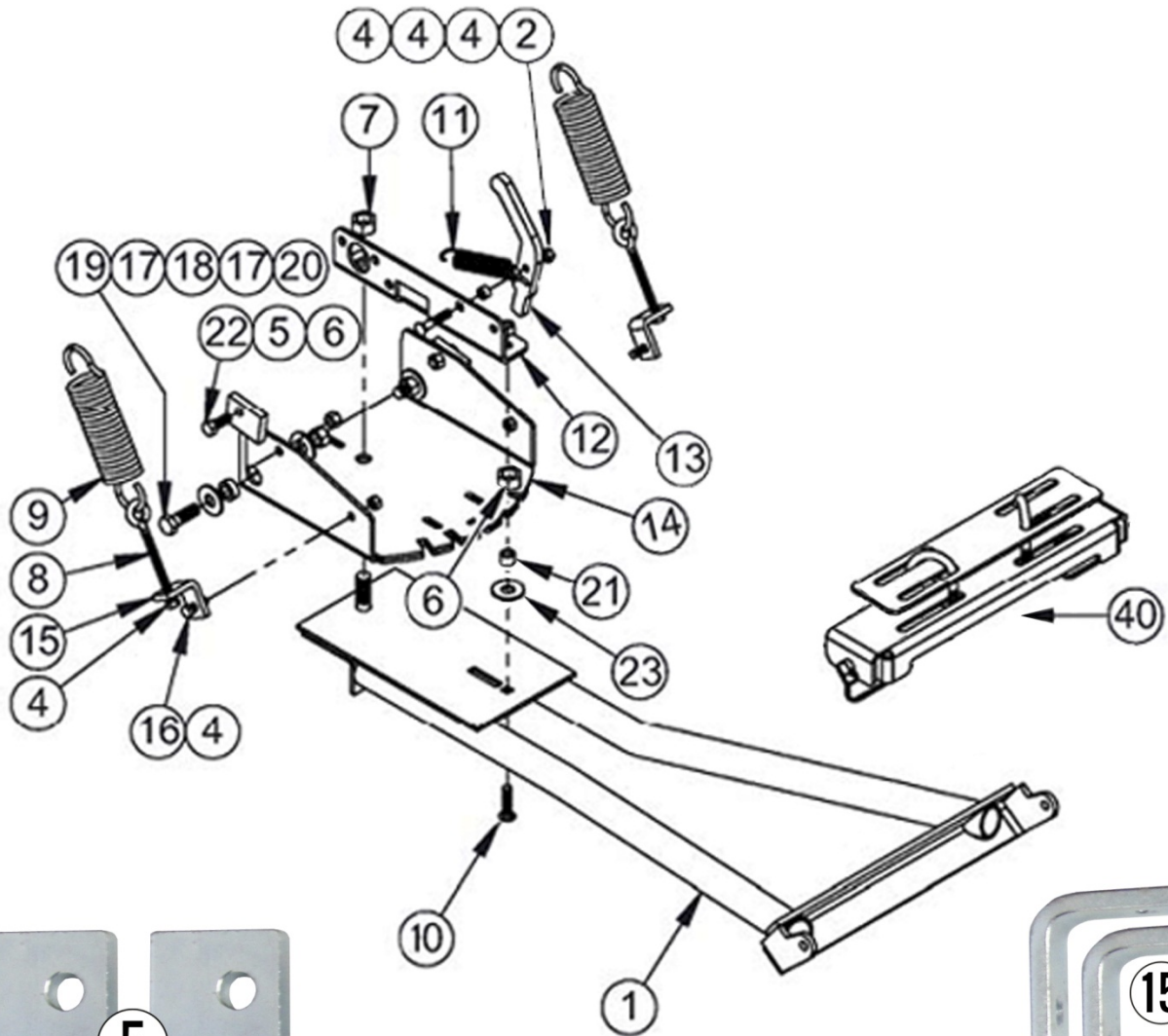
5 podložek (15) a 2 plastové kroužky (16) nasadte v pořadí podle požadované vzdálenosti břitu od země. Každá čtyřkolka i UTV má jinou světlou výšku a úhel radlice se tedy mění, proto je nutné toto nastavení provádět až po montáži radlice s adaptérem na stroj. Na pořadí dílů (15) a (16) nezáleží.



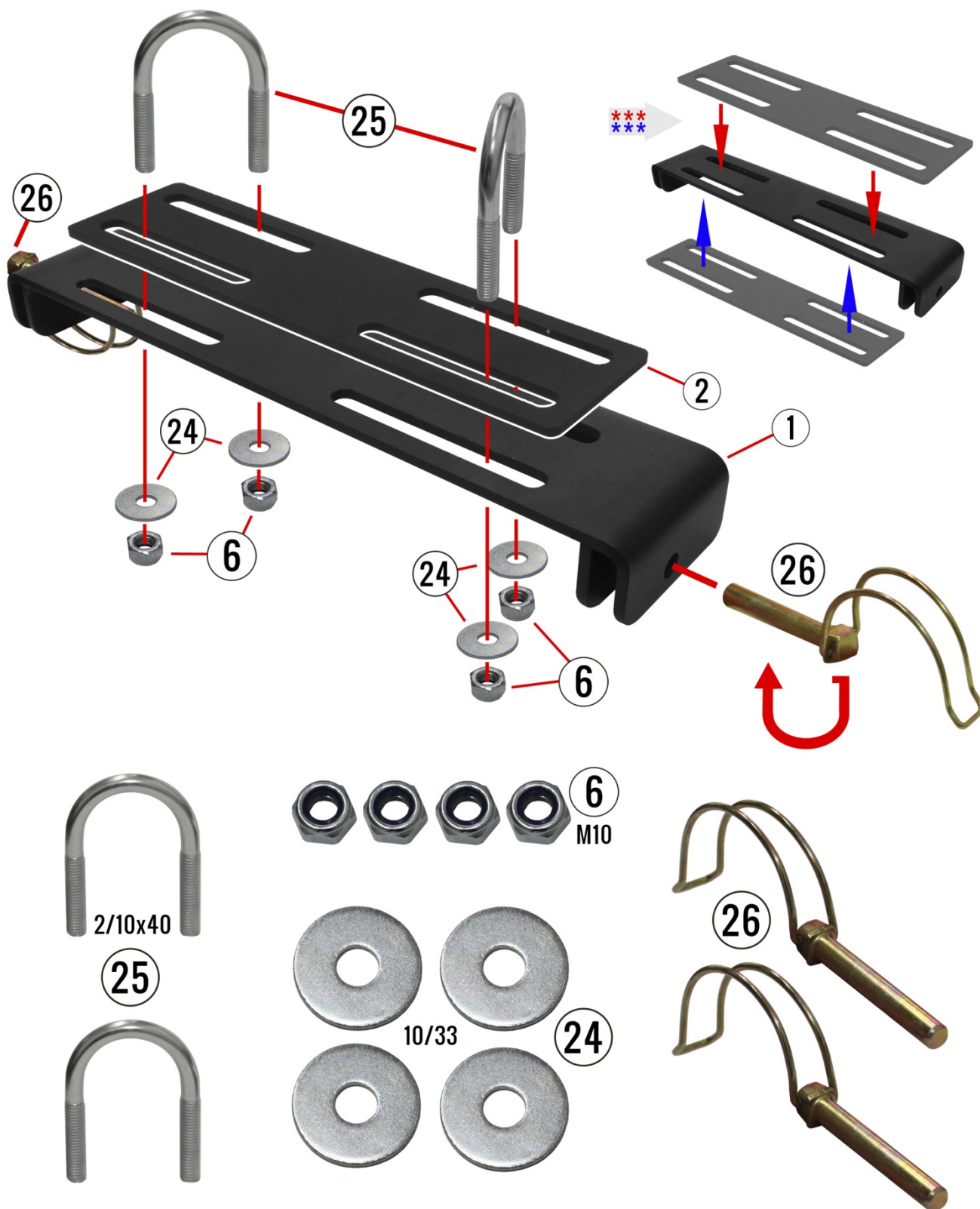
# SEZNAM MONTÁŽNÍHO MATERIÁLU



# SESTAVENÍ ADAPTÉRU



# SESTAVENÍ MONTÁŽNÍHO KITU



\*\*\*  
\*\*\*  
V případě, že adaptér montujete na trubkový rám a nevyužijete díl (2) z montážního kitu, doporučujeme tento díl použít pro zesílení dílu (1). Při montáži vložte díl (2) ze spodní strany dílu (1), a až poté nasadte podložky (24) a dotáhněte maticemi (6).



### DŘÍVE NEŽ ZAČNETE:

- Přečtěte si všechny pokyny v tomto návodu.
- Ověřte si, které díly kam patří.
- Postupujte podle instrukcí v tomto návodu a dodržujte v něm popsané postupy.
- Pokud se v návodu rozlišuje levá nebo pravá strana, je myšlena z pohledu jezdce sedícího na stroji.

### POTŘEBNÉ NÁŘADÍ:

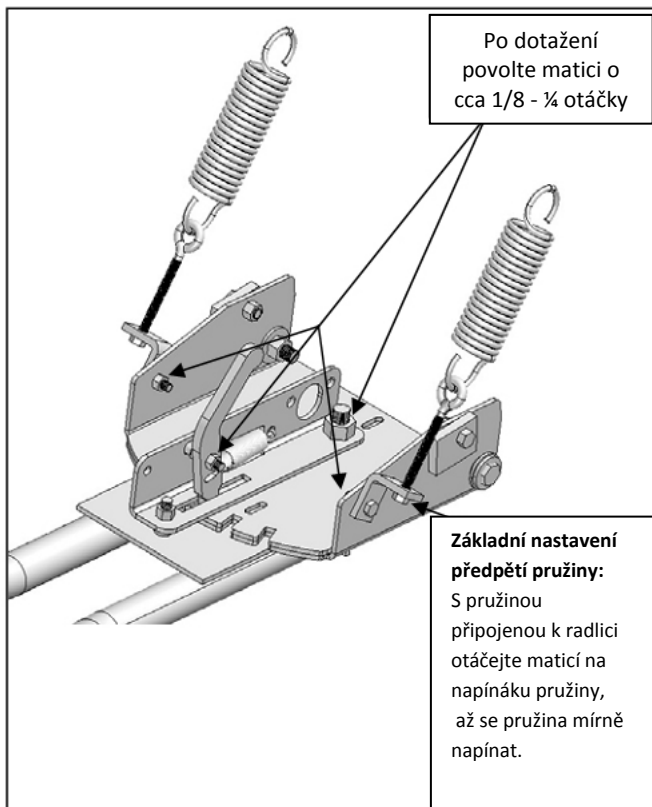
- Základní stranové a gola-klíče
- Momentový klíč
- Nástroj na řezání plastů

## Poznámky k montáži:

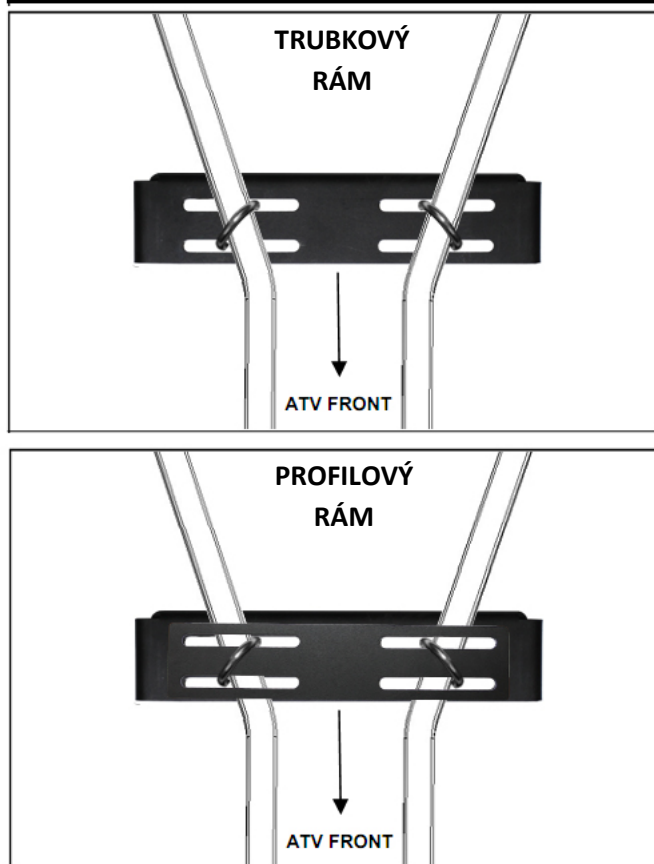
Podle typu čtyřkolky může být nutné některé plastové kryty nebo panely před instalací radlice / adaptéru upravit.

### POZNÁMKA

Závěsy radlice se musejí otáčet - viz ilustrace a poznámky



### MOŽNOSTI UPEVNĚNÍ ADAPTÉRU



# SESTAVENÍ ADAPTÉRU

1. Sestavte držák páky, viz obr. 2.

## POZNÁMKA

2A – Dotáhněte vnitřní matici 4

## POZNÁMKA

2B - Dotáhněte matici 4 úplně a pak ji o  $1/8 - 1/4$  otáčky povolte, aby se páka 13 mohla volně otáčet.

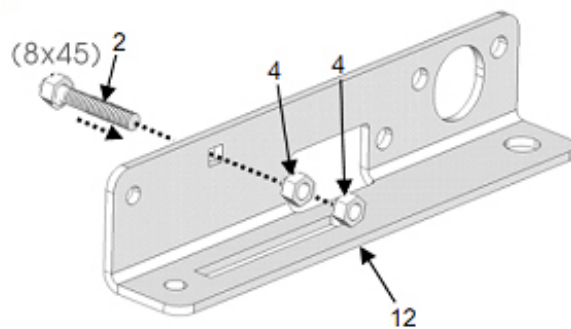
## POZNÁMKA

2B – Páka nasadte tou stranou, která dovoluje větší pracovní vůli.

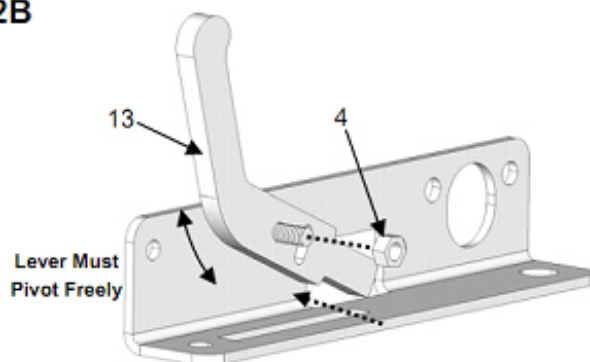
## POZNÁMKA

2C – Namontujte pružinu 11

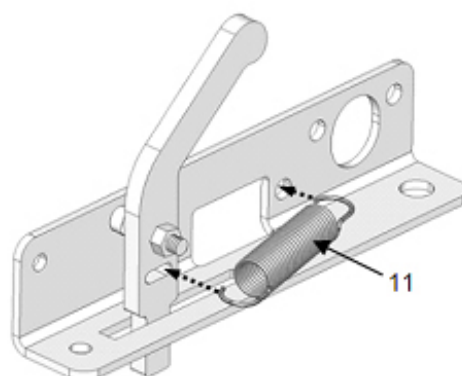
2A



2B

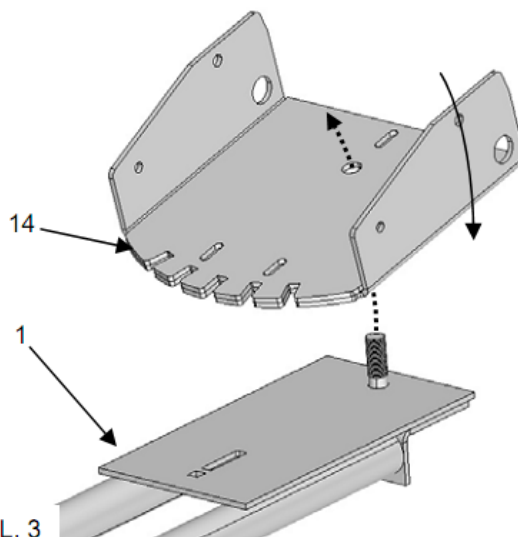


2C



ILL. 2

2. Nasadte polohovací desku 14 na adaptér 1, viz obr. 3.



ILL. 3

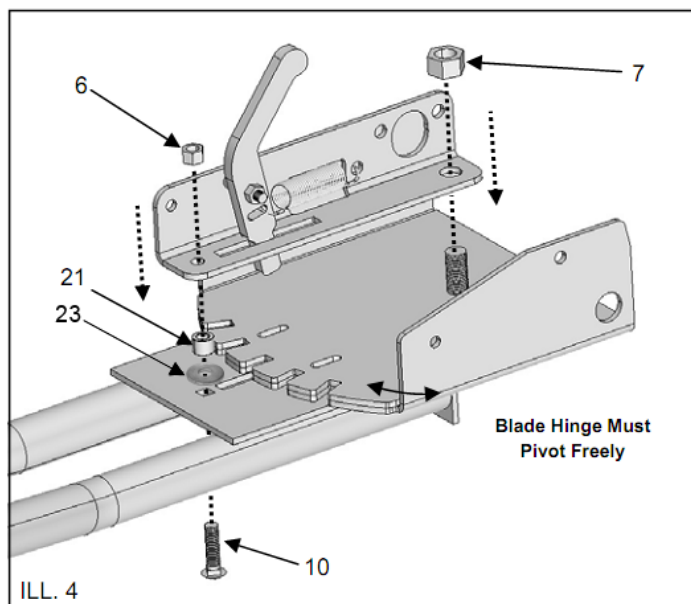
3. Umístěte sestavený držák páky na adaptér sestavený s polohovací deskou dle obr. 4.

4. Nasadte rozpěrku 21 a připevněte ji šroubem 10 a maticí 6. Dotáhněte matici.

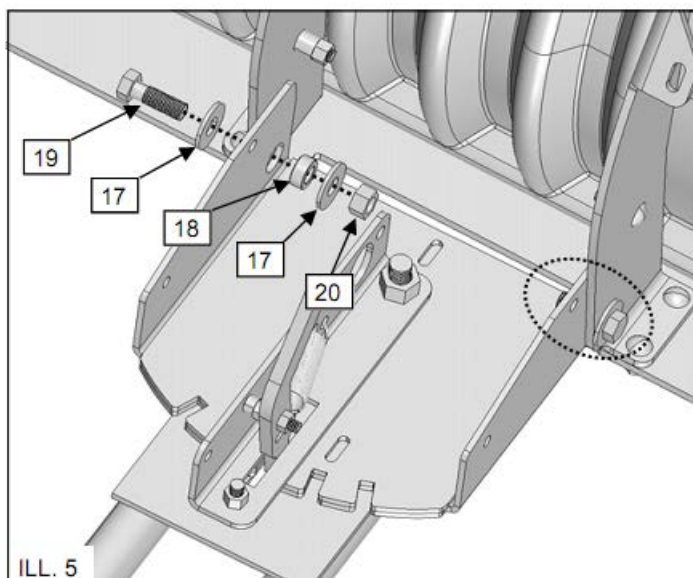
5. Našroubujte matici 7. Viz POZNÁMKA

#### POZNÁMKA

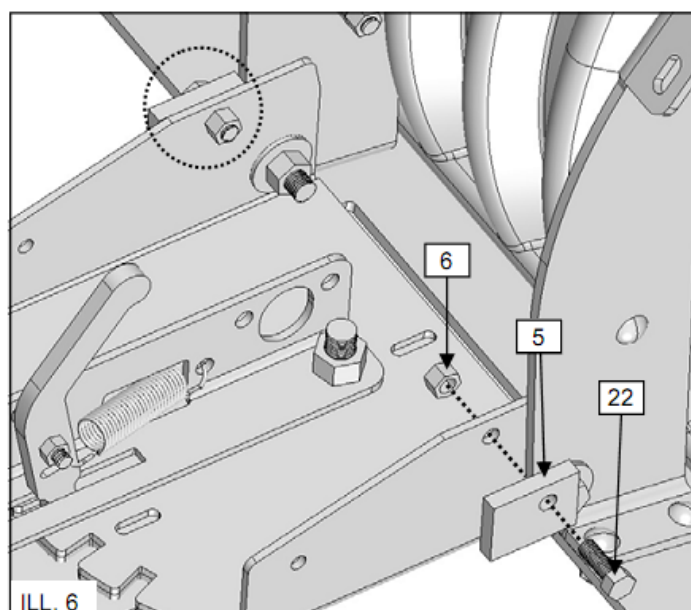
Utáhněte matici 7 úplně, pak ji o 1/8 -1/4 otáčky povolte, aby se polohovací deska 14 mohla volně otáčet.



6. Nasadte pouzdra 18 na čep adaptéru dle obrázku. Spojte adaptér s předem sestavenou radlicí pomocí šroubů 19 a matic 20. Nezapomeňte na podložky 17, viz obr. 5. Dotáhněte matice 20.



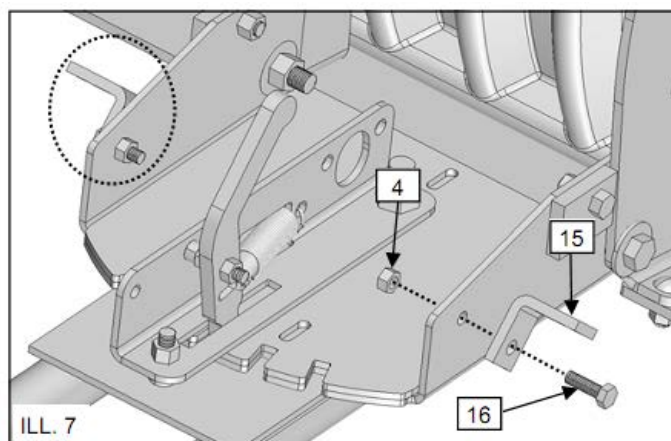
7. Namontujte dorazy radlice 5 a připevněte je pomocí šroubů 15 a matic 6 dle obr. 6. *Matice zatím neutahujte.*



8. Namontujte záchyty pružin 15 na polohovací desku pomocí šroubů 16 a matic 4.  
Utáhněte matice 4 úplně, a pak je o 1 / 8 - 1 / 4 otáčky povolte, aby se záchyty pružin 15 mohly volně otáčet, viz obr. 7.

**POZNÁMKA**

**Záchyty pružin 15 se musí volně otáčet**



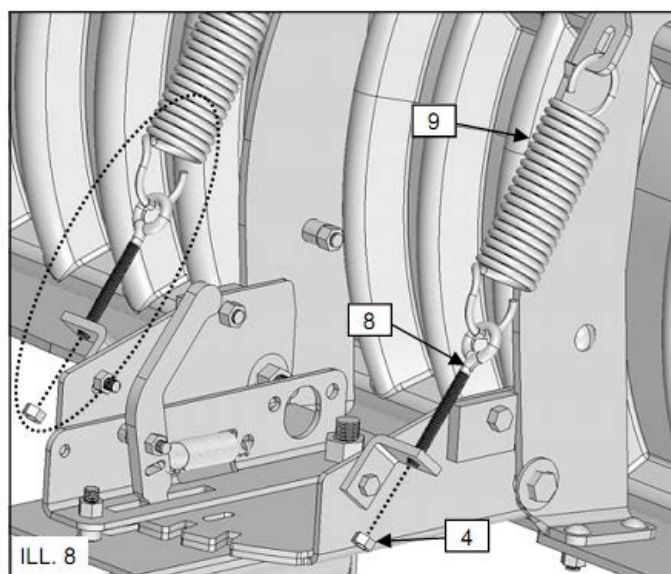
9. Namontujte pružiny 9 mezi napínáky 8 a záchyty pružin podle obr. 8. Nastavte správné předpětí pružin pomocí matic 4.

**POZNÁMKA**

**Základní předpětí pružiny:  
Viz Poznámky k instalaci v návodu**

**POZNÁMKA**

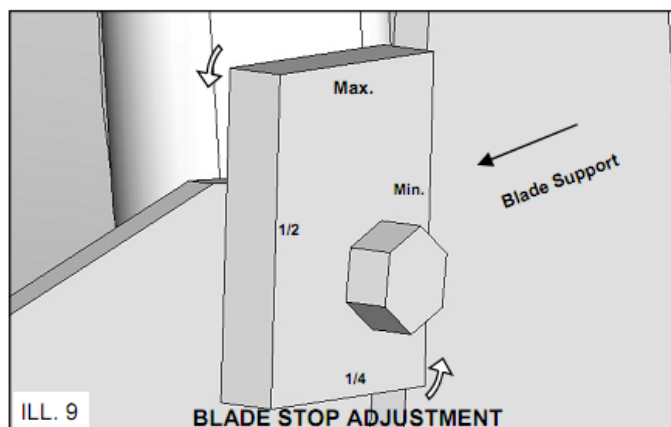
**Háčky pružin musí směřovat směrem  
od sebe**



10. Po nasazení radlice na čtyřkolku seřídte dorazy radlice a předpětí pružin podle potřeby tak, aby radlice měla co největší účinnost. Viz obr. 9.

**POZNÁMKA**

**Nastavení naklápění/dorazu radlice provádějte,  
je-li radlice v dolní poloze.  
Pro nejlepší výkon by měla mít radlice vertikální  
sklon.**



11. Po nastavení požadované polohy dorazu radlice utáhněte radlici v této poloze.



ASP Group s.r.o. si vyhrazuje právo na případné technické změny konstrukce a designu bez předchozího upozornění.

Při případných nejasnostech se prosím obraťte na vašeho prodávajícího dealera, nebo na ASP Group.

**ASP Group s.r.o.**

Náměstí 13  
267 53 Žebrák

tel.: +420 311 577 222, +420 311 577 223

fax: +420 311 577 224, +420311 577 225

email: [info@aspgroup.cz](mailto:info@aspgroup.cz)

web: [www.aspgroup.cz](http://www.aspgroup.cz)



## UPOZORNĚNÍ

- pravidelně kontrolovat šroubové spoje a zajištění čepových spojů radlice,
- při přejezdu musí být radlice v přepravní poloze zvednuta tak, aby nezakrývala osvětlení nosiče.