



 Bluetooth® 5.2

# PACKTALK EDGE MANUAL



 shop.cz

SOUND BY



DYNAMIC  
**MESH**  
COMMUNICATION



OPERATED BY  
**NATURAL VOICE**

## OBSAH

<b>1. Úvod</b>	<b>3</b>
<b>2. Začíname</b>	<b>4</b>
2.1 Zoznámte sa s jednotkou PACKTALK EDGE	4
2.2 Nabíjanie	4
2.3 Zapnutie/vypnutie jednotky	5
2.4 Používanie PACKTALK EDGE	5
2.5 Párovanie jednotky k bluetooth zariadeniam	6
<b>3. Aplikácia Cardo Connect App</b>	<b>8</b>
3.1 Registrácia jednotky	8
3.2 Aktualizácia jednotky	9
<b>4. Na ceste</b>	<b>10</b>
4.1 Základné audio funkcie	10
4.2 Volanie a prijímanie telefonických hovorov	11
4.2.1 Prepínanie medzi dvoma hovormi na dvoch mobilných telefónoch	12
4.3 Prehrávanie hudby	13
4.4 Počúvanie FM rádia	14
4.5 Hlasové príkazy	17
<b>5. Za jazdy</b>	<b>18</b>
5.1 DMC Interkom	18
5.1.1 Vytváranie DMC skupín	18
5.1.2 Používanie DMC interkomu	19
5.2 Bluetooth Interkom	22
5.2.1 Interkom komunikácie s jednotkou bez DMC	22
5.2.2 Používanie bluetooth interkomu	24
5.3 Zdieľanie hudby	25
5.4 Prepínanie medzi interkom režimami	26
<b>6. Riešenie problémov</b>	<b>27</b>
6.1 Mäkký reset	27
6.2 Reset tdo továrenského nastavenia	27
6.3 FAQ	27
<b>7. Personalizácia zariadenia</b>	<b>28</b>
7.1 Používanie paralelného prehrávania	28
7.2 Priority audio zdrojov	29
<b>8. Podpora</b>	<b>30</b>



## 1. ÚVOD

Ďakujeme vám, že ste si vybrali PACKTALK EDGE, komunikačné a zábavné zariadenie určené na montáž do motocyklovej prilby.

Prajeme vám veľa príjemných zážitkov s PACKTALK EDGE a čo sa týka akýchkoľvek otázok, návrhov či komentárov vám odporúčame navštíviť túto stránku:

[www.cardosystems.com/support/packtalk-edge](http://www.cardosystems.com/support/packtalk-edge)

Pokiaľ ste ešte PACKTALK EDGE nenainštalovali na prilbu, tak to urobte podľa priloženého návodu "Installation Guide", ktorý je súčasťou balenia. Na tejto adrese tiež nájdete inštalačné video: [\\_](#)

[www.cardosystems.com/packtalk-edge-installation /](http://www.cardosystems.com/packtalk-edge-installation/)

Pre ľahké ovládanie jednotky na cestách si stiahnite vreckový návod [www.cardosystems.com/wp-content/uploads/guides/pocket/en/packtalk-edge-desktop.pdf](http://www.cardosystems.com/wp-content/uploads/guides/pocket/en/packtalk-edge-desktop.pdf).

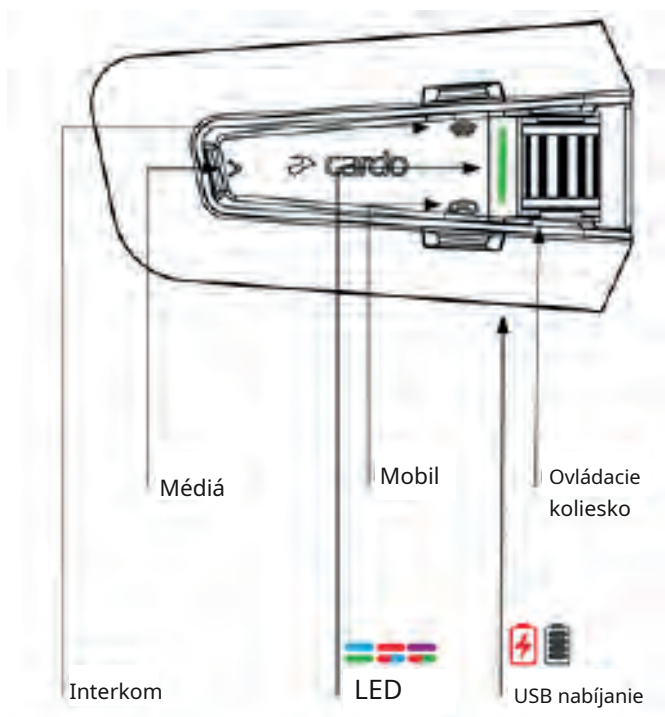
Pred prvým použitím si stiahnite aplikáciu Cardo Connect App a podľa inštrukcií si aktualizujete svoju jednotku PACKTALK EDGE.

Toto je návod na interkom PACKTALK EDGE verzia 1.0. Aktuálne verzie návodov v rôznych jazykoch sa dajú stiahnuť tu: [www.cardosystems.com/wp-content/uploads/guides/manual/en/packtalk-edge.pdf](http://www.cardosystems.com/wp-content/uploads/guides/manual/en/packtalk-edge.pdf) .

**TENTO NÁVOD JE MAJETKOM FIRMY A SPIRIT A.S.; IČO: 25708716**

## 2. ZAČÍNÁME

### 2.1 ZOZNÁMTE SA S JEDNOTKOU PACKTALK EDGE

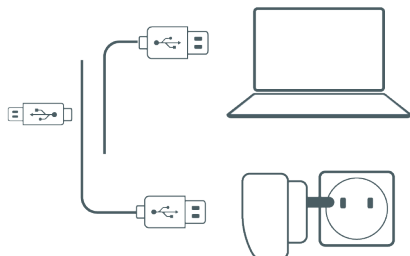


### 2.2 NABÍJANIE

Uistite sa, že sa jednotka PACKTALK EDGE pred prvým použitím nabíja najmenej 4 hodiny.

#### Nabíjanie:

1. Pomocou priloženého USB kábla pripojte jednotku PACKTALK EDGE k počítaču alebo do sieťovej nabíjačky.



2. Rýchle nabíjanie:

- Už po 20 minútach nabíjania získate dostatok energie pre 2 hodiny hovoru (plné nabitie trvá 1,5 až 2 hodiny).

3. Nabíjanie za jazdy:

Ak potrebujete, tak jednotku pripojte k výstupu elektriny. Jednotku môžete nabíjať aj za jazdy. Pri plnom nabití vydrží batéria až 13 hodín hovoru.



Počas nabíjania je stav jednotky pomocou LED indikovaný takto:

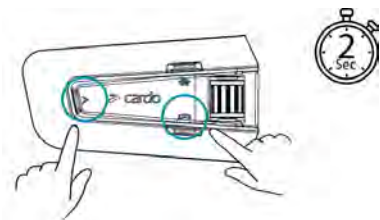
- svieti červená LED - nabíja sa
- červená LED zhasla - nabíjanie bolo ukončené

**TIP:** stav batérie môžete kedykoľvek skontrolovať pomocou Cardo Connect App, alebo povedzte "**Hey Cardo, battery status**".

## 2.3 ZAPNUTIE/VYPNUTIE JEDNOTKY

**Pre zapnutie PACKTALK EDGE:**

- Stlačte  a  na **2 sekundy**.



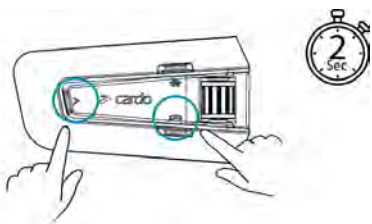
Zo slúchadiel sa ozve vzostupný tón.

LED potvrdí zapnutie PACKTALK EDGE:

- Normálny stav batérie – LED preblikne raz modro a potom bliká zeleno.
- Batéria vybitá — LED preblikne trikrát modro a potom bliká zeleno.
- Nabíjanie — LED bliká červeno a zeleno.

**Pre vypnutie PACKTALK EDGE:**

- Stlačte  a  na **2 sekundy**.



LED zabliká trikrát červeno a potvrdí tak vypnutie. Zo slúchadiel sa ozve zvuk a hlasová správa, ktorá udá stupeň nabitia batérie "Battery Status X%, ".

## 2.4 POUŽÍVANIE PACKTALK EDGE

Rôzne funkcie jednotky PACKTALK EDGE môžete ovládať nasledujúcimi spôsobmi:

- Stlačením jedného alebo viacerých tlačidiel
- Pomocou aplikácie Cardo Connect App na vašom mobilnom telefóne (akonáhle je spárovaný s jednotkou)
- Pomocou hlasového ovládania (povedzte príkaz, napríklad "**Hey Cardo, Radio On**")

## 2.5 PÁROVANIE JEDNOTKY K BLUETOOTH ZARIADENIAM:

Váš PACKTALK EDGE má dva bluetooth kanály na pripojenie bluetooth zariadení ako sú mobilné telefóny, GPS zariadenia a TFT displeje motocyklov.

Pre pripojenie bluetooth zariadenia k vašej jednotke ich musíte najskôr spárovať. Akonáhle sú zariadenia spárované, tak sa automaticky rozpoznajú, akonáhle sa dostanú do dosahu.

- Pokiaľ k jednotke spárujete viac mobilných telefónov, tak prvý spárovaný prístroj bude primárnym telefónom pre odchádzajúce hovory.

### Pre spárovanie mobilného telefónu:

1. Na telefóne zapnite bluetooth.

2. Na jednotke v pohotovostnom režime stlačte  na **5 sekúnd**.



LED sa rozblíka červeno a modro.

3. Na vašom mobile vyhľadajte dostupné mobilné zariadenia.


4. Akonáhle sa na vašom zariadení objaví PACKTALK EDGE, tak ho vyberte.

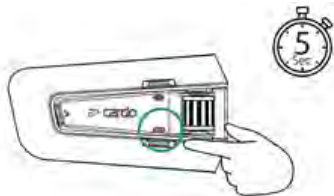
Pokiaľ budete požiadaní o zadanie PIN, tak zadajte 0000 (štyri nuly). Pokiaľ budete na telefóne požiadaní o povolenie párovania, tak ho povoľte.

Telefón potvrdí úspešné párovanie a LED na jednotke sa rozsvieti fialovo na 2 sekundy. Ozve sa aj hlasové oznámenie "Phone connected".

### Pre spárovanie ďalšieho bluetooth zariadenia

1. Na ďalšom zariadení (napríklad ďalší mobilný telefón, GPS, TFT) zapnite bluetooth.

2. Na jednotke v pohotovostnom režime stlačte  na **5 sekúnd**.



LED sa rýchlo rozblíka červeno a modro.

3. V závislosti na párovanom bluetooth zariadení:

a. Pre GPS stlačte  raz.

b. ProTFT otočte ovládacím kolieskom smerom dozadu.



c. Pre druhý telefón otočte kolieskom smerom dopredu.

LED sa rozbliká červeno a modro.

4. Na párovanom zariadení vyhládajte bluetooth zariadenie.

5. Akonáhle sa objaví na zozname PACKTALK EDGE, tak ho vyberte.

Pokiaľ budete požiadaní o zadanie PIN, tak zadajte 0000 (štyri nuly). Pokiaľ budete na telefóne požiadaní o povolenie párovania, tak ho povoľte.

Úspešné párovanie bude potvrdené filovou LED na 2 sekundy.

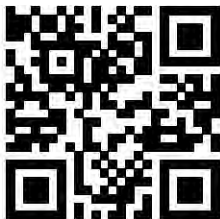
- Pokiaľ párovanie úspešne neprebehne do 2 minút, tak sa jednotka vráti do pohotovostného režimu.
- Nie všetky bluetooth GPS zariadenia umožňujú pripojenie k bluetooth audio zariadeniam. Pre viac informácií si preštudujte návod k GPS.

### 3. APLIKÁCIA CARDOCONNECT APP

Aplikácia Cardo Connect App umožňuje meniť nastavenia jednotky PACKTALK EDGE. Aplikácia navyše umožňuje diaľkové ovládanie jednotky prostredníctvom displeja mobilného telefónu.

#### 3.1 REGISTRÁCIA JEDNOTKY

1. Stiahnite si aplikáciu Cardo Connect App.



2. Registrujte váš PACKTALK EDGE.



3. Vyberte jazyk.





## 3.2 AKTUALIZACE JEDNOTKY

Update jednotky proved'te před prvním použitím a také kdykoli je dostupná nová aktualizace se ujistěte, že ste ju nainštalovali. Instalace poslední verze softwaru vám umožní bezproblémový chod jednotky a poskytné nové funkcie.

PACKTALK EDGE sa dá bezdrôtovo aktualizovať pomocou Cardo Connect app.

### Pro aktualizaci PACKTALK EDGE pomocí aplikace Cardo Connect app:

Kdykoli bude dostupná nová aktualizace, tak se na displeji telefonu objeví vyskakovací okno. Stlačte "install" a dále sa riadte inštrukciami.

Pokud stisknete "Remind me later," tak sa okno objaví znova nasledujúci deň.



Pre aktualizovanie PACKTALK EDGE:

1. Otvorte Cardo Connect app.
2. Stlačte "**Settings**"
3. Zvoľte svoju jednotku.
4. Vyberte verziu softvéru.
5. Stlačte "**Update now**".

Po dokončení aktualizácie stlačte "**Finish**" pre návrat na hlavnú obrazovku.

### Pro aktualizaci PACKTALK EDGE pomocí počítače:

1. Stiahnite a nainštalujte aktualizčný nástroj Cardo Update <https://www.cardosystems.com/update> .
2. Otvorte Cardo Update.
3. Vykonajte registráciu (vykonáva sa iba prvýkrát).
4. Pomocou priloženého USB kábla pripojte jednotku k počítaču a vykonajte aktualizáciu.

- Minimálne požiadavky nástroja Cardo Update - Windows® 7/macOS x10.8.

## 4. NA CESTE

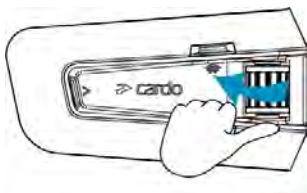
Pomocou PACKTALK EDGE môžete na cestách ľahko a pohodlne vybavovať telefónne hovory a počúvať hudbu.

### 4.1 ZÁKLADNÉ AUDIO FUNKCIE

Základné audio funkcie sú rovnaké či už počúvate hudbu, vediete interkom hovor, alebo máte prebiehajúcu telefónnu konverzáciu.

#### Na zosilnenie:

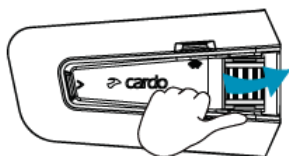
- Otáčajte kontrolným kolieskom doľava.



Zo slúchadiel sa bude ozývať vzostupný tón, pokiaľ nebude dosiahnutá maximálna hlasitosť.

#### Pre zoslabenie:

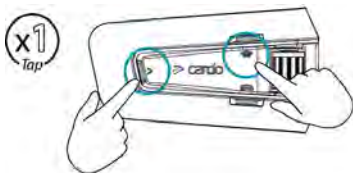
- Otáčajte kontrolným kolieskom doprava.



Zo slúchadiel sa bude ozývať zostupný tón, pokiaľ nebude dosiahnutá minimálna hlasitosť.

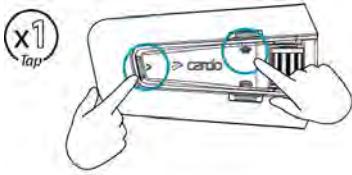
#### Pre celkové stíšenie mikrofónu a zníženie hlasitosti slúchadiel na minimálnu úroveň:

- Zároveň stlačte  a tlačidlo interkomu .



#### Po opätovnom obnovení pôvodnej hlasitosti:



- Zároveň stlačte  a tlačidlo interkomu .

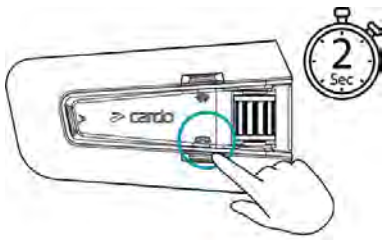


## 4.2 VOLANIE A PRIJÍMANIE TELEFONICKÝCH HOVOROV

Pokiaľ k jednotke PACKTALK EDGE spárujete mobilný telefón, tak ju môžete použiť na volanie a prijímanie hovorov. Pomocou hlasového vytáčania telefónu alebo funkcie rýchleho vytáčania alebo vytočenia posledného volaného čísla môžete nadviazať hands-free hovor.

### Na nadviazanie telefónneho hovoru:

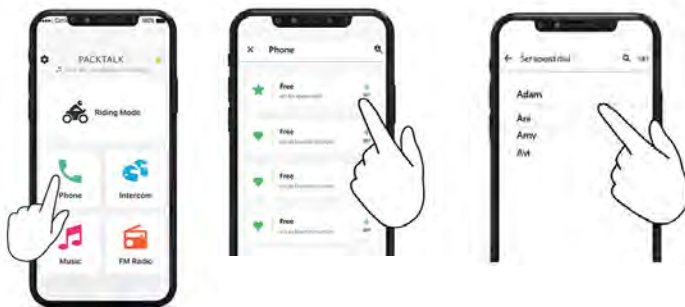
- Pre vytočenie čísla pomocou hlasového vytáčania telefónu stlačte  alebo povedzte **"Hey Siri"** (ak používate zariadenie iOS) alebo **"OK Google"** (ak používate zariadenie Android), následne postupujte podľa inštrukcií telefónu.
- Pre vytočenie posledného volaného čísla na vašom mobilnom telefóne stlačte  na 2 sekundy alebo povedzte **"Hey Cardo, redial number"**.





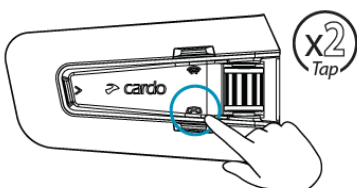
### Pre nastavenie čísla rýchleho vytáčania:

- V Cardo Connect App vyberte "Phone". Stlačte SET+ potom vyberte kontakt.




### Na vytočenie čísla rýchleho vytáčania:

- Stlačte dvakrát tlačidlo .



- Pokiaľ k svojej jednotke pripojíte dva mobilné telefóny, tak počas jedného prebiehajúceho hovoru nemôžete nadviazať druhý hovor.
- Počas prebiehajúceho 3 alebo 4 cestného bluetooth interkom hovoru jazdci, ktorí používajú kanály A aj B, nemôžu prijímať telefónne hovory.

**Pre prijatie hovoru:**

- Stlačte tlačidlo  alebo stlačte ovládacie koliesko alebo povedzte **"Answer"**.

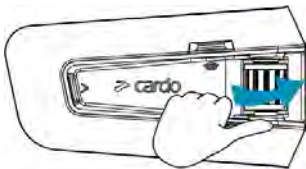


alebo



**Pre ignorovanie hovoru:**

- Otočte kolieskom smerní von alebo povedzte **"Ignore"**.

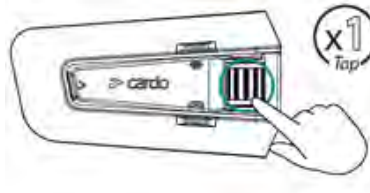


**Pre ukončenie hovoru:**

- Stlačte tlačidlo mobilného telefónu alebo stlačte ovládacie koliesko alebo povedzte **"Hey Cardo, End Call"**.



alebo

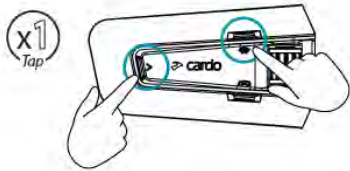


**4.2.1 PREPÍNANIE MEDZI DVOMA HOVORMI NA DVOCH MOBILNÝCH TELEFÓNOCH**

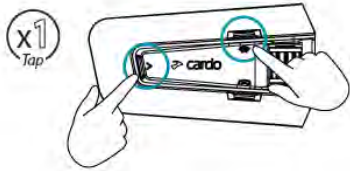
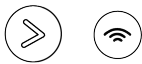
Váš PACKTALK EDGE môže prepínať medzi dvoma hovormi na dvoch mobilných telefónoch pokiaľ sú oba spárované k vašej jednotke.

**Pre prepínanie medzi dvoma hovormi (bez odpojenia ktoréhokoľvek):**

- Stlačte  a  súčasne,




**Pre odpojenie prebiehajúceho hovoru a prepnutie na druhý:**

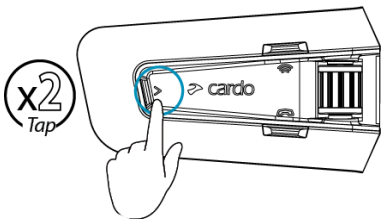


### 4.3 PREHRÁVANIE HUDBY

Zo zariadenia, ktoré ste spárovali k Packtalk Ege môžete prehrávať hudbu.

**Pre zahájenie prehrávania hudby zo spárovaného zariadenia:**

- Stlačte tlačidlo  alebo povedzte "Hey Cardo, music on".




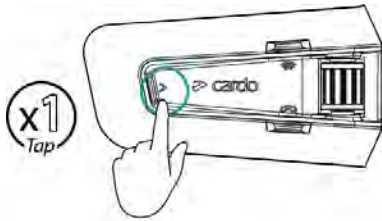
**Pre ukončenie prehrávania hudby:**

- Stlačte ovládacie koliesko alebo povedzte "Hey Cardo, music off".




**Pre prepnutie na ďalšiu skladbu (počas prehrávania):**

- Stlačte tlačidlo  alebo povedzte "Hey Cardo, next track".




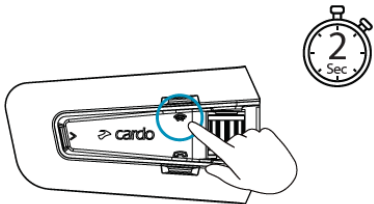
**Pre prepnutie na predchádzajúcu skladbu (počas prehrávania):**

- Stlačte dvakrát  alebo povedzte "Hey Cardo, previous track".



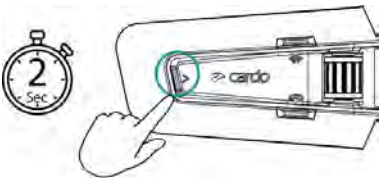
**Pre zdieľanie hudby s iným jazdcom:**

- Stlačte tlačidlo  na 2 sekundy alebo povedzte "Hey Cardo, share music".



**Pre prepínaní medzi FM a A2DP music:**


- Stlačte  na 2 sekundy.

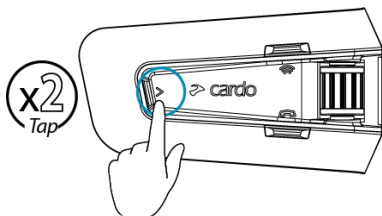


## 4.4 POČÚVANIE FM RÁDIA

PACKTALK EDGE je vybavený integrovaným FM rádiom.

### Pre zapnutie FM rádia:

- Dvakrát stlačte  alebo povedzte "Hey Cardo, radio on".




Pokiaľ zapnete rádio, tak začne hrať stanica, ktorú ste mali naladenú naposledy.

### Pre vypnutie FM rádia:

- Stlačte ovládacie koliesko alebo povedzte "Hey Cardo, radio off".




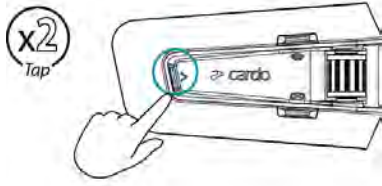
### Na prepnutie na ďalšiu stanicu:

- Stlačte  alebo povedzte "Hey Cardo, next station".




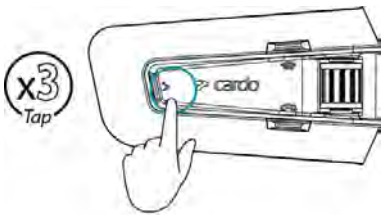
### Pre prepnutie na predchádzajúcu stanicu:


- Dvakrát stlačte  alebo povedzte "Hey Cardo, previous station".



### Na skenovanie a výber stanice:

1. Stlačte  trikrát.  
FM rádio začne na pár sekúnd prehrávať každú nájdenú stanicu.

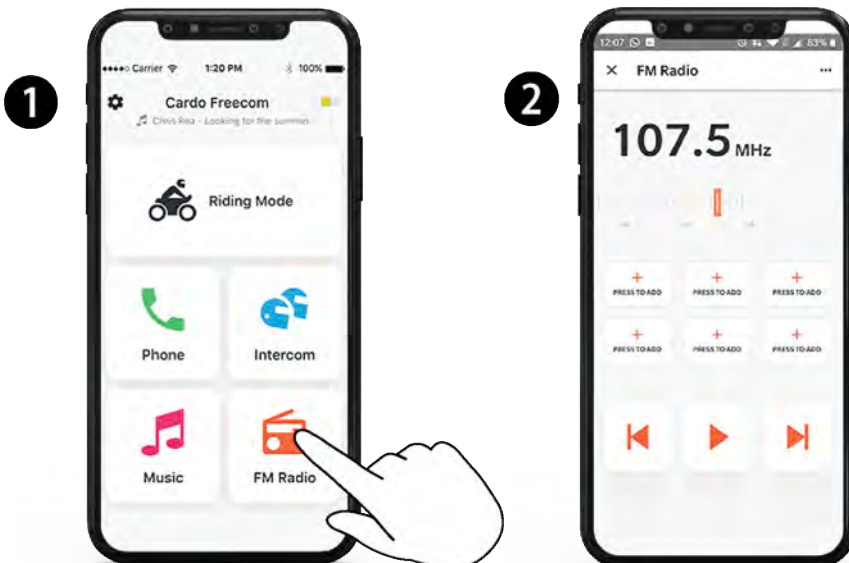


2. Akonáhle budete počúvať požadovanú stanicu, tak stlačte .



### Pre uloženie nájdenej stanice na aktuálnej pozícii:

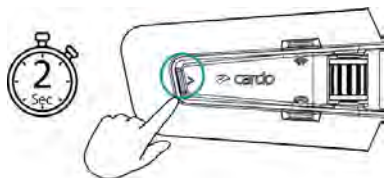
- Použite Cardo Connect App na vašom mobilnom telefóne.





Pre prepínanie medzi FM a A2DP hudbou:

- Stlačte  na 2 sekundy.



## 4.5 HLASOVÉ PRÍKAZY

Pre hands-free ovládanie jednotky PACKTALK EDGE môžete využiť hlasové povely. Hlasové príkazy sú založené na používaní prirodzeného hlasu. Vy hlasno vyslovíte príkaz a PACKTALK EDGE vykoná danú akciu. Hlasové príkazy sú dostupné v rôznych jazykoch. Továrni nastaveným jazykom je angličtina. Nastavený jazyk môžete kedykoľvek zmeniť.

PACKTALK EDGE používa nasledujúce prednastavené príkazy.

Ak chcete ...	Tak povedzte...
Prijat' prichádzajúci hovor	"Answer"
Ignorovať prichádzajúci hovor	"Ignore"
Ukončiť hovor	"Hey Cardo, end call"
Volat' prednastavené číslo (podľa vlastného nastavenia)	"Hey Cardo, speed dial"
Vytočiť posledné číslo	"Hey Cardo, redial number"
Zapnúť hudbu	"Hey Cardo, music on"
Vypnúť hudbu	"Hey Cardo, music off"
Prepnúť na ďalšiu skladbu	"Hey Cardo, next track"
Prepnúť na predchádzajúcu skladbu	"Hey Cardo, previous track"
Zdieľať hudbu	"Hey Cardo, share music"
Zapnúť rádio	"Hey Cardo, radio on"
Vypnúť rádio	"Hey Cardo, radio off"
Prepnúť na ďalšiu prednastavenú stanicu	"Hey Cardo, next station"
Prepnúť na predchádzajúcu prednastavenú stanicu	"Hey Cardo, previous station"
Začať interkom hovor	"Hey Cardo, call intercom"
Ukončiť interkom hovor	"Hey Cardo, end intercom"
Aktivovať Siri (pri spárovaní k iOS zariadenia)	"Hey Siri"
Aktivovať Google (pri spárovaní so zariadením Android)	"OK Google"
Zvýšiť hlasitosť	"Hey Cardo, volume up"
Znížiť hlasitosť	"Hey Cardo, volume down"
Stlmiť hudbu	"Hey Cardo, mute audio"
Obnoviť hlasitosť hudby	"Hey Cardo, unmute audio"
Stlmiť mikrofón	"Hey Cardo, mute microphone"
Obnoviť citlivosť mikrofónu	"Hey Cardo, unmute microphone"
Skontrolovať stav batérie	"Hey Cardo, battery status"

## 5.ZA JAZDY

Váš PACKETALK EDGE môže komunikovať v troch rôznych komunikačných režimoch: 1) tradičný bluetooth protokol, 2) Live Interkom a 3) dynamická sieť DMC.

DMC je vždy najlepšou možnosťou pre komunikáciu v skupinách. V DMC režime môžete ľahko sami vytvárať skupiny aj sa pripájať k už existujúcim skupinám až 15 jazdcov pre komunikáciu v konferenčnom režime. Na rozdiel od bluetooth technológie umožňuje DMC komukoľvek voľne skupinu opúšťať, predbiehať a voľne sa pohybovať bez toho, aby došlo k ovplyvneniu komunikácie ďalších členov skupiny. DMC môžete využiť aj na súkromú konverzáciu s iným jazdcom.

Nadalej samozrejme môžete použiť bluetooth na pripojenie ďalších zariadení ako sú chytré telefóny, GPS alebo na komunikáciu s jednotkami, ktoré nie sú vybavené DMC. Ďalšie informácie nájdete na strane 22.

### Ako funguje DMC?

Ktokoľvek môže založiť novú DMC skupinu.

V DMC režime môžu jazdci skupinu ľubovoľne opúšťať a znovu sa k nej pripájať bez toho, aby došlo k ovplyvneniu konverzácie ostatných členov skupiny. Pokiaľ sa nejaký člen skupiny dostane mimo dosahu, tak sa zostávajúci členovia automaticky v zlomku sekundy prepoja k bližším členom a prekenujú tak neprítomného jazdca. Týmto spôsobom všetci aktívni jazdci zostávajú pripojení.

## 5.1 DMC INTERKOM

Váš DMC interkom môžete použiť pre hovor s ostatnými jazdcami v DMC režime. Viac informácií ohľadom vytvárania DMC skupín nájdete na strane 19. Pri hovore pomocou DMC interkomu všetci jazdci môžu hovoriť hans-free.

Žiadny jazdca v skupine nemusí vykonávať žiadnu ďalšiu činnosť na to, aby mohol hovoriť alebo počul ostatných členov.

### Pri využití funkcie DMC interkomu tiež môžete:

- Súkromne hovoriť s ďalším jazdcom v skupine. Viac informácií nájdete na strane 20.
- Pripojiť sa k jazdcovi alebo spolujazdcovi, ktorý nevyužíva DMC. Viac informácií nájdete na strane 19.
- Stlmiť/zosilniť DMC skupiny. Viac informácií nájdete na strane 21.
- Zmazať DMC skupiny. Viac informácií nájdete na strane 19.
- Počas konverzácie v DMC skupinách môžete počúvať hudbu. Viac informácií nájdete na strane 22.
- Prepínať medzi režimom DMC interkomu a klasických bluetooth interkomom. Viac informácií nájdete na strane 26.

### 5.1.1 NASTAVENIE DMC SKUPÍN A ICH VYUŽÍVANIE

V DMC skupinách sa môžete správať tak, ako vám to vyhovuje. To znamená, že skupiny môžete vytvárať, pripájať sa k nim, opúšťať ich a znovu sa pripájať k skupinám alebo meniť svoju aktívnu skupinu.

DMC skupiny môže vytvárať a mazať ktorýkoľvek jazdec v skupine. Každá skupina môže mať až 15 členov.

Počas vytvárania skupiny musia byť všetci členovia vo vzdialenosti do 5 metrov.


Aj keď dôjde k strate spojenia s vašou DMC skupinou, tak zostávate jej členom a akonáhle sa dostanete do dosahu s ktorýmkoľvek členom skupiny, tak sa spojenie automaticky obnoví.

Pokiaľ sa vaša DMC skupina rozdelí, ale niektorí členovia zostanú vo vašom dosahu, tak stále môžete komunikovať s tými, ktorí sú v dosahu. Akonáhle sa do dosahu dostne nejaký iný člen skupiny, tak sa automaticky pripojí.

Pokiaľ sa pripojíte k novej DMC skupine, tak automaticky opustíte tú existujúcu.

- Pokiaľ ste si zakúpili PACKTALK EDGE DUO, tak balenie obsahuje dve jednotky patriace do rovnakej DMC interkom skupiny. Nie je nutné žiadnu skupinu vytvárať.

#### 5.1.1.1 VYTVARANIE DMC SKUPÍN

1. Všetci jazdci stlačia  na 5 sekúnd. LED sa rozblíka rýchlo červeno a zeleno.



2. Po úspešnom spárovaní všetkých členov sa LED na spojených jednotkách rozblíka fialovo. Po dokončení párovania automaticky začne DMC konferencia.



#### 5.1.1.2 PRIPOJENIE K DMC INTERKOM SKUPINÁM

Môžete vstúpiť do existujúcej skupiny alebo sa vrátiť do skupiny, ktorú ste opustili.

**Pre pripojenie k existujúcej DMC skupine:**

1. Stlačte  na 5 sekúnd. LED sa rýchlo rozblíka červeno a zeleno.

Farba blikajúcej LED udáva, či sa pripojenie podarilo:

- **Fialová:** úspešne ste sa pripojili k skupine.
- **Žltá:** nemôžete sa pripojiť. Skupina už dosiahla maximálny počet členov.
- **Červená:** pripojenie zlyhalo.

2. Admin skupiny prijme nových jazdcov tak, že v aplikácii Cardo Connect App. klikne na "Add a rider".

#### 5.1.1.3 OPUSTENIE DMC SKUPÍN

Pokiaľ DMC skupinu opustíte a budete sa s ňou v budúcnosti chcieť opäť spojiť, tak sa budete musieť opäť pripojiť/spárovať.

Skupinu môžete opustiť buď pomocou Cardo Connect App alebo resetovaním jednotky do továrenského nastavenia.

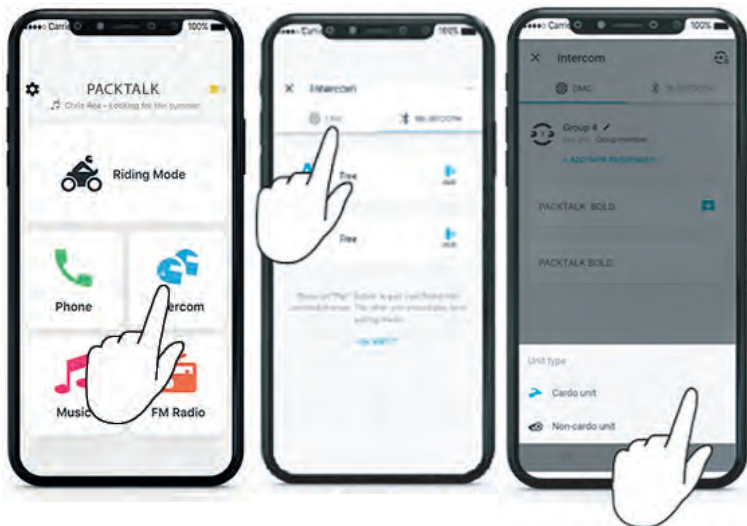
### 5.1.2 POUŽÍVANIE DMC INTERKOMU

#### 5.1.2.1 PRIDAŤ SPOLUJAZDCA NEPOUŽÍVAJÚCEHO DMC

Môžete využiť funkcie DMC premostenia a pridať do konferencie spolujazdca, ktorý nevyužíva DMC.

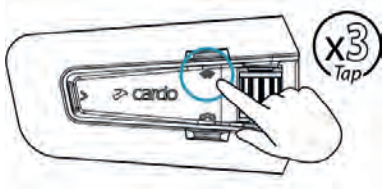
### Pre pridanie nie-DMC spolujzdca:

Pre pridanie bluetooth spolujzdca použite Cardo Connect App:



### Pre zahájenie/ukončenie hovoru s ne-DMC spolujzdcom:

- Stlačte  trikrát



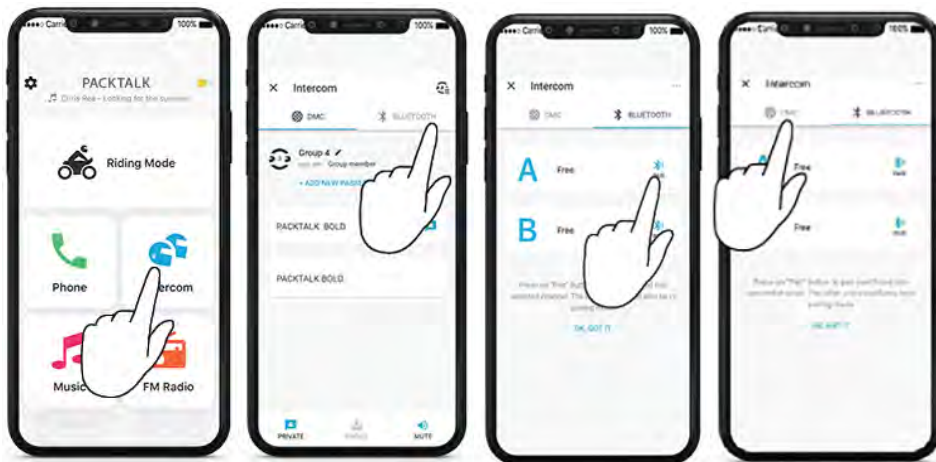
#### 5.1.2.2 PRIVÁTNY ROZHOVOR

S ktorýmkoľvek členom DMC skupiny môžete hovoriť privátne:

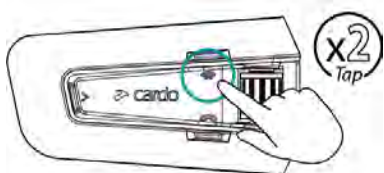
Táto možnosť je dostupná aj pomocou Cardo mobile app.

#### Pre privátny hovor:

V mobilnej aplikácii vyberte jazdca, s ktorým chcete hovoriť.



2. Pre zahájenie/ukončenie privátneho hovoru stlačte  dvakrát.

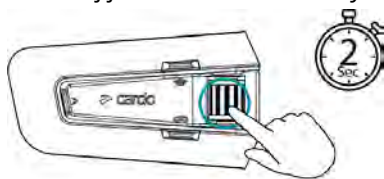


### 5.1.2.3 STLUMENIE/ZOSILNENIE HLASITOSTI DMC SKUPÍN:

Stlmenie DMC interkomu stlmí mikrofón aj slúchadlá pre všetku skupinovú interkom komunikáciu. Váš mikrofón aj slúchadlá ale stále zostanú aktívny pre hudbu a telefónne hovory. Zosilnenie vás vráti späť do skupinovej konverzácie.


**Pre stlmenie/zosilnenie DMC skupín:**

Na vašej jednotke na 2 sekundy stlačte kontrolné koliesko.

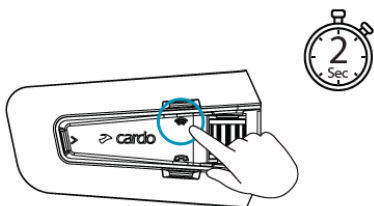


### 5.1.2.4 ZAČAŤ/UKONČIŤ ZDIELANIA HOVORU:

**Ak chcete začať/ukončiť zdieľanie hovoru:**

Na zdieľanie telefonického hovoru s členmi skupiny DMC stlačte  na 2 sekundy.

Všetci jazdci sa budú zúčastňovať konverzácie.



### 5.1.2.5 VIAC ZDROJOV HUDBY A RIADENIA HLASITOSTI

PACKTALK EDGE má funkciu paralelného prehrávania hudby, takže vie prehrávať zároveň hudbu z dvoch nezávislých zdrojov. Počas DMC hovoru tak môžete počúvať hudbu. PACKTALK EDGE automaticky riadi hlasitosť FM rádia a hudby počas DMC interkom hovoru. PACKTALK EDGE tiež automaticky nastavuje hlasitosť DMC interkomu počas mobilných hovorov a GPS. Viac informácií ohľadom prehrávania hudby na pozadí nájdete na strane 28.

## 5.2 BLUETOOTH INTERKOM

Pre prepojenie vašej jednotky s iným bluetooth interkomom - či už sa jedná o jednotku Cardo alebo iného výrobcu - ich musíte najprv spárovať. Akonáhle sú jednotky spárované, tak sa automaticky rozpoznajú, akonáhle sa dostanú do dosahu.

- Párovanie kanála premaže akékoľvek existujúce párovanie daného kanála novou jednotkou.
- Pokiaľ ste si zakúpili PACKTALK EDGE DUO, tak balenie obsahuje dve továrne spárované jednotky.
- Dosah interkom komunikácie s inými modelmi jednotiek je daný jednotkou s nižším dosahom.

### 5.2.1 INTERKOM KOMUNIKÁCIA S JEDNOTKOU BEZ DMC

DMC predstavuje vždy najlepšie riešenie na prepojenie skupiny jazdcov. Pokiaľ idete so skupinou jazdcov, ktorí nemajú DMC - či už ide o jednotky Cardo alebo iného výrobcu - tak môžete svoju jednotku prepnúť do bluetooth režimu a vytvoriť/pripojiť sa k bluetooth skupine. Účastníci sú spojení na spôsob reťaze v maximálnom počte štyroch.

#### Pre nastavenie interkom komunikácie s ne-DMC jednotkou (Cardo aj iní výrobcovia):

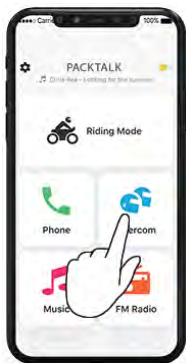
1. Uistite sa, že jednotka sa nachádza v pohotovostnom režime bluetooth interkomu (LED bliká pomaly modro).

Pokiaľ vaša jednotka nie je v režime bluetooth interkomu, tak použite Cardo Connect App. Vyberte **Intercom**, potom **Bluetooth Mode**. Viac informácií nájdete na strane 26.

Jednotka iného výrobcu musí byť v režime párovania telefónu.

2. Pre začatie 2-cestného párovania:





Vyberte **Intercom**



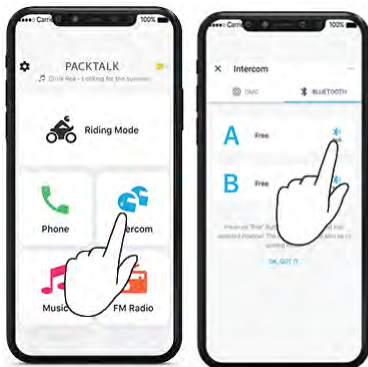
Prepnete na Bluetooth režim



Vyberte Bluetooth jazdca

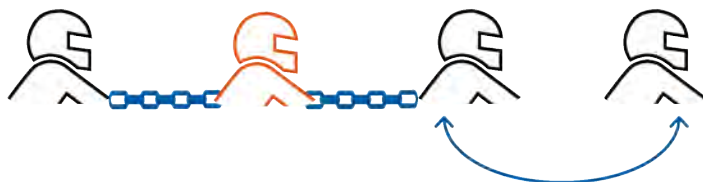
Na druhom zariadení začnite režim párovania interkomu.

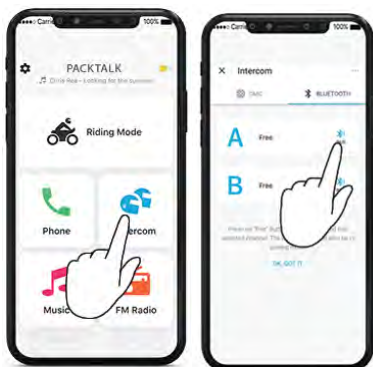
### 3. Pre pridanie 3 jazdcov:



Na ďalšom zariadení začnite režim párovania interkomu.

### 4. Pre pridanie 4 jazdca sa jazdec 1 alebo jazdec 2 pripojí k ďalšiemu jazdcovi.






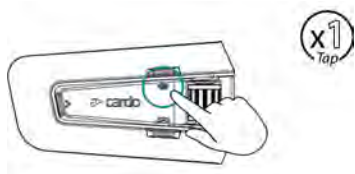
## 5.2.2 POUŽÍVANIE BLUETOOTH INTERKOMU

### 5.2.2.1 ZAČATIE/UKONČENIE BLUETOOTH HOVORU

#### Na začatie/ukončenie komunikácie:



- Stlačte raz  alebo povedzte "Hey Cardo, call intercom" alebo "Hey Cardo end intercom".



#### Pre zahájenie/ukončenie komunikácie s jazdcom 2:

- Stlačte dvakrát  alebo povedzte "Hey Cardo, call intercom" alebo "Hey Cardo end intercom".



### 5.2.2.2 PRIJÍMANIE BLUETOOTH INTERKOM HOVOROV

Pokiaľ sa vás iný spárovaný jazdec pokúsi kontaktovať pomocou bluetooth interkomu, tak hovor začne okamžite.



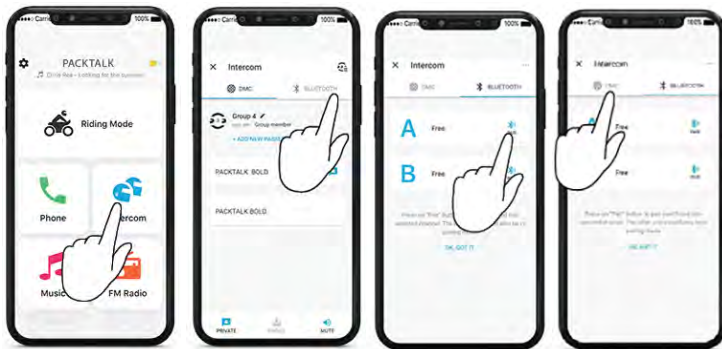
### 5.3 ZDIEĽANIE HUDBY

Hudbu môžete zdieľať so spolujazdcom alebo iným jazdcom.


- Hudbu môžete zdieľať s jedným vodičom/spolujazdcom.
- Počas zdieľania hudby nemožno nadviazať bluetooth interkom hovor.
- Pokiaľ k svojej jednotke spárujete dva mobilné telefóny, tak sa hudba bude zdieľať z toho, z ktorého ste hudbu prehrávali naposledy.
- Pokiaľ ukončíte zdieľanie hudby, tak hudba bude ďalej hrať iba na vašej jednotke.

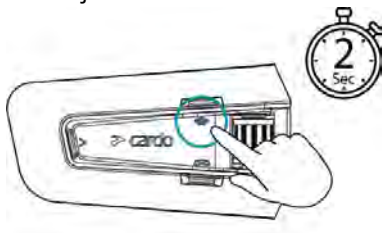
#### Na začatie zdieľania:

1. Pustíte hudbu.
2. Pomocou Cardo Connect App nastavte partnera s ktorým chcete hudbu zdieľať:




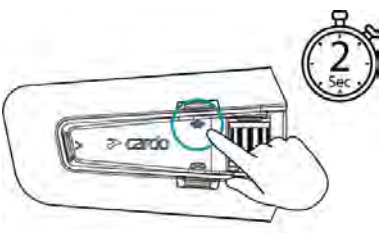

- Pokiaľ si si zakúpili sadu dvoch jednotiek, tak nastavenie už továrni vykonalo

3. Pre zahájenie zdieľania stlačte na 2 sekundy  .



#### Pre ukončenie zdieľania:

- Na 2 sekundy stlačte  .



## 5.4 PREPÍNANIE MEDZI INTERKOM REŽIMY

Váš PACKTALK EDGE môže v jeden okamih byť iba v jednom režime interkomu.

Aktuálny stav interkom režimu je označovaný pomocou farebnej LED:

- Ak ste v režime DMC, tak LED bliká zeleno v 4 sekundovom intervale.
- Ak ste v režime bluetooth, tak LED bliká modro v 4 sekundovom intervale.

**Na prepnutie medzi režimami interkomu:**

- Použite Cardo Connect App.




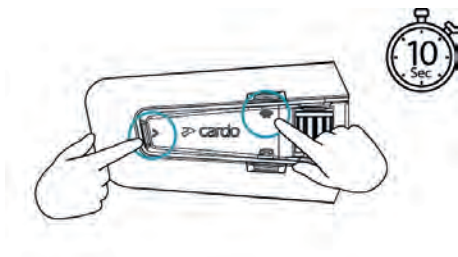
Farba blikajúcej LED a hlasové oznámenie udáva aktuálny režim interkomu.

## 6. RIEŠENIE PROBLÉMOV

### 6.1 MÄKKÝ RESET

Pokiaľ váš Packtalk Edge prestane reagovať, tak ho reštartujte jedným z týchto spôsobov:


- Vypnite ho a znovu zapnite.
- Reboot jednotky vykonáte tak, že zároveň stlačíte  +  na 10 sekúnd.

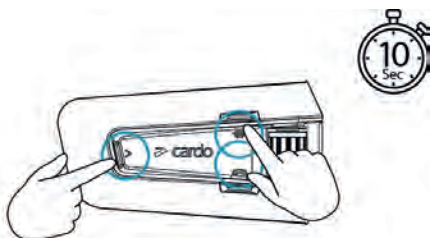


### 6.2 RESET DO TOVÁRNEHO NASTAVENIA:

Vykonanie továrenského resetu vymaže všetky spárované zariadenia, jednotky a nastavenia!

#### Resetovanie pomocou tlačidiel jednotky:

1. Uistite sa, že Packtalk Edge je v pohotovostnom režime.
2. Zároveň stlačte  +  +  na 10 sekúnd.



LED päťkrát zabliká na červeno

3. Reset sa dá vykonať aj pomocou Cardo Connect App

### 6.3 FAQ

Odpovede na často kladené otázky nájdete na: [www.cardosystems.com/support/packtalk-edge](http://www.cardosystems.com/support/packtalk-edge).

## 7. PERSONALIZÁCIA ZARIADENIA

Vašu jednotku PACKTALK EDGE si môžete nastaviť podľa vlastných preferencií. Na nastavenie môžete použiť aplikáciu Cardo Connect App na vašom zariadení s iOS alebo Android.

- Cardo vám odporúča vykonať nastavenie predtým, než sa vydáte na cesty. Prípadnú úpravu môžete vykonať potom, čo si všetko vyskúšate počas jazdy.

### 7.1 POUŽÍVANIE PARALELNÉHO PREHRÁVANIA

S paralelným prehrávaním zvuku môžete počúvať GPS inštrukcie počas mobilného alebo interkom hovoru alebo aj počas počúvania iného zdroja zvuku - napríklad rádia alebo hudby.

- Paralelné prehrávanie nemusí fungovať správne s niektorými iOS zariadeniami (napríklad prehrávanie GPS inštrukcií alebo hudby) kvôli obmedzeniam pripojených zariadení.

Váš PACKTALK EDGE nastavuje rôzne zdroje zvuku buď do popredia (hlasitosť zostane rovnaká) alebo do pozadia (hlasitosť sa zníži) podľa nasledujúcej tabuľky:

Mobilný telefón 1/2	GPS	Interkom 1	Interkom 2	Hudba	FM rádio
Popredie	Popredie				
Popredie <sup>1</sup>		Popredie <sup>1</sup>			
	Popredie	Popredie			
	Popredie			Pozadie	
	Popredie				Pozadie
		Popredie		Pozadie	
		Popredie			Pozadie
		Popredie <sup>2,3</sup>	Popredie <sup>2,3</sup>		Pozadie
					Pozadie <sup>5</sup>

1Ak do prebiehajúceho interkom hovoru pridáte hovor z mobilu a vytvoríte tak konferenciu, tak hlasitosť oboch zdrojov bude rovnaká.

2Ak zároveň nadviazete dva interkom hovory a vytvoríte tak konferenciu, tak hlasitosť oboch zdrojov zvuku bude rovnaká.

3Ak zároveň nadviazete dva interkom hovory a vytvoríte tak konferenciu, tak nebudete počuť mobilný telefón ani GPS.

4Ak budete iba počúvať hudbu, tak hlasitosť bude neznížená.

5Ak budete iba počúvať FM rádio, tak hlasitosť bude neznížená.

- V niektorých prípadoch nemusí kvôli obmedzeniam pripojených zariadení funkcia paralelného prehrávania fungovať správne (prehrávač hudby/GPS).

- Cardo odporúča, aby počas 3-cestného alebo 4-cestného konferenčného interkom hovoru ten jazdec, ktorý je pripojený len k jednému interkomu, počúval mobilný telefón a GPS oznámenia.

- Funkciu zdieľania hudby nemožno počas paralelného prehrávania použiť na prenos hovoreného slova.

- Počas prebiehajúceho DMC hovoru je možné prehrávať hudbu na pozadí.



Paralelné prehrávanie zvuku môžete nastavovať pomocou Cardo app.

## 7.2 PRIORITY AUDIO ZDROJOV

PACKTALK EDGE riadi priority zvukov ktoré budete počuť v slúchadlách podľa nasledujúcich priorít.

Priorita	Zdroj zvuku
<b>Vyššia priorita</b>	GPS inštrukcie
↑	Telefónny hovor
<b>Nižšia priorita</b>	Hudba alebo interkom

Telefónny hovor dočasne stlmí DMC interkom ale členovia skupiny ďalej zostanú jej členmi.

Všetky interkom hovory majú rovnakú prioritu, takže prebiehajúci hovor nebude prerušený žiadnym iným hovorom.

## 8. PODPORA

Ďalšie informácie získate na:

[www.cardosystems.com/support/packtalk-edge](http://www.cardosystems.com/support/packtalk-edge)

- Aby ste predišli možným problémom a dostalo sa vám plnej podpory a pokrytia záruky, tak vám dôrazne odporúčame nakupovať Cardo produkty iba od autorizovaných predajcov.
- Váš obľúbený kamenný obchod je vždy najlepšou voľbou. Neautorizovaní online predajcovia a online aukčné servery ako napríklad ebay nepatria medzi autorizovaných predajcov a nákup našich produktov na týchto stránkach podstupujete na vlastné riziko. Cardo si vždy vyberá partnerov, ktorí zdieľajú rovnakú víziu. Nkupovanie na šedom trhu od neautorizovaných on-line predajcov je neproduktívne a tiež nepriaznivo ovplyvňuje zákazníkov, ktorí môžu zakúpiť použité alebo nefunkčné prístroje bez platnej záruky. Chráňte svoje peniaze a nakupujte pravé Cardo/scala rider produkty od autorizovaných obchodníkov.

© 2022 Cardo Systems

Všetky práva vyhradené. Cardo a Cardo logo a ďalšie známky Cardo sú vlastníctvom Cardo a môžu byť registrované. Ďalšie obchodné značky sú vlastníctvom ich majiteľov. Cardo neprijíma zodpovednosť za žiadne chyby, ktoré sa môžu objaviť v tomto dokumente. Informácie tu obsiahnuté sa môžu zmeniť bez predchádzajúceho upozornenia.